

# Iniciativas Comunitarias de Aire

East Los Angeles, Boyle Heights, West  
Commerce  
Reunion #9 del Comité Directivo  
Comunitario

*Jueves, 22 de Agosto, 2019  
Commerce Senior Center  
Commerce, CA*

# Anuncios y Objetivos de la Reunion

- Profesor Jonathan London de UC Davis
- Resumen del proceso de la Junta de Gobierno
- Resumen de la reunión del Comité de Fuente Estacionarias
- Discutir el borrador del Plan de Reducción de Emisiones en la Comunidad (CERP)
- Aspectos destacados del monitoreo del aire comunitario



# Progreso en ELABHWC

Preocupaciones de calidad del aire informadas por la comunidad

Discusión de Límites Comunitarios

Priorización de la preocupación por la calidad del aire

Estrategias y acciones propuestas para problemas de calidad del aire informados (Partes 1 y 2)

Borrador de discusión Plan de reducción de emisiones de la comunidad (CERP)

Comité de fuentes estacionarias  
Borrador de CERP

Audiencia de la Junta Directiva

Noviembre

Diciembre

Enero

Febrero

Marzo

Abril

Mayo

Junio

Julio

Agosto

Septiembre

Preparar el Plan de Monitoreo de Aire

Borrador del Plan de Monitoreo de Aire disponible para opinión pública, presentado a CARB

Comenzar el monitoreo, consideración del Comité



# Presentador de CSC: Departamento de Salud Pública del Condado de Los Ángeles





# Overview of LA County Department of Public Health

Cristin Mondy, RN, MSN, MPH  
Regional Health Officer – Metro LA (SPA 4)  
LA County Department of Public Health





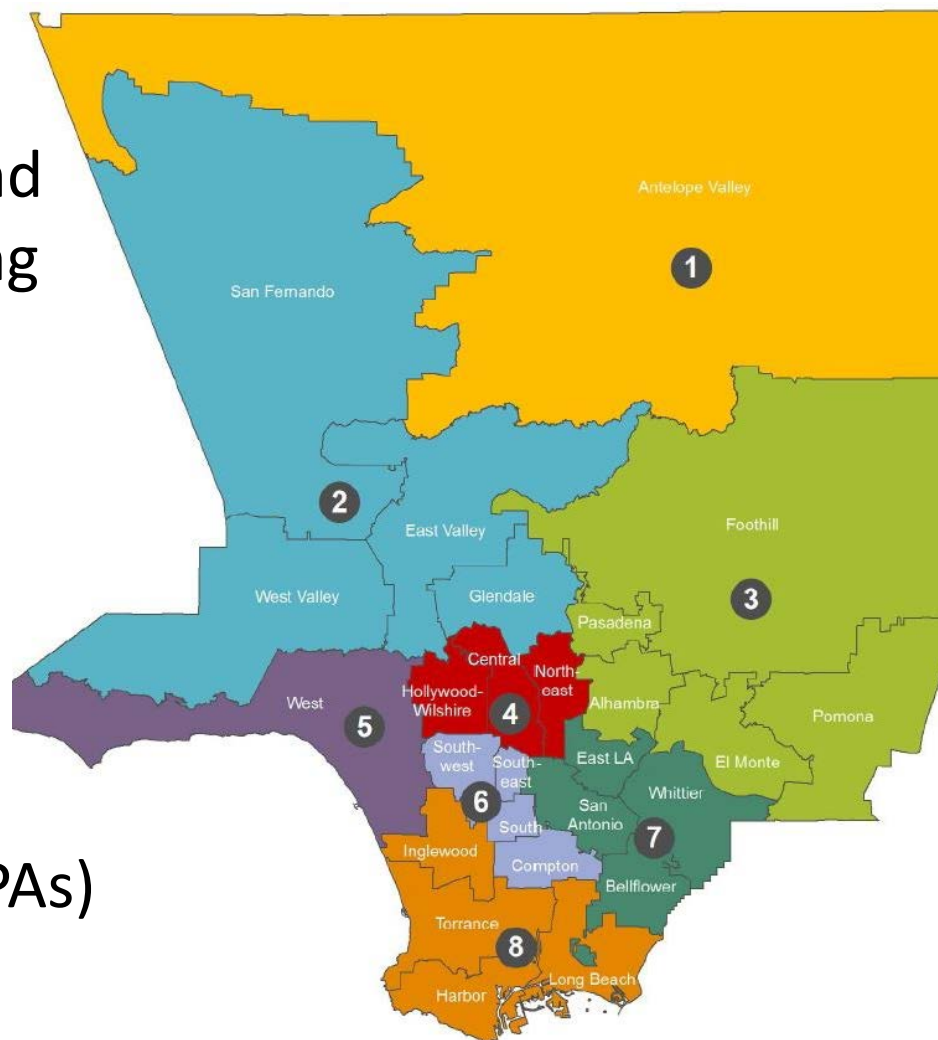
# Overview

- Department of Public Health
- Metro LA Regional Health Office
- Environmental Health
- Resources

# LA County Department of Public Health

**Mission:** To protect health, prevent disease and injury, and promote health and well-being for everyone in Los Angeles County

- ~4,000 DPH employees
- 10.2 million residents
  - ~30% CA population
- 8 Service Planning Areas (SPAs)

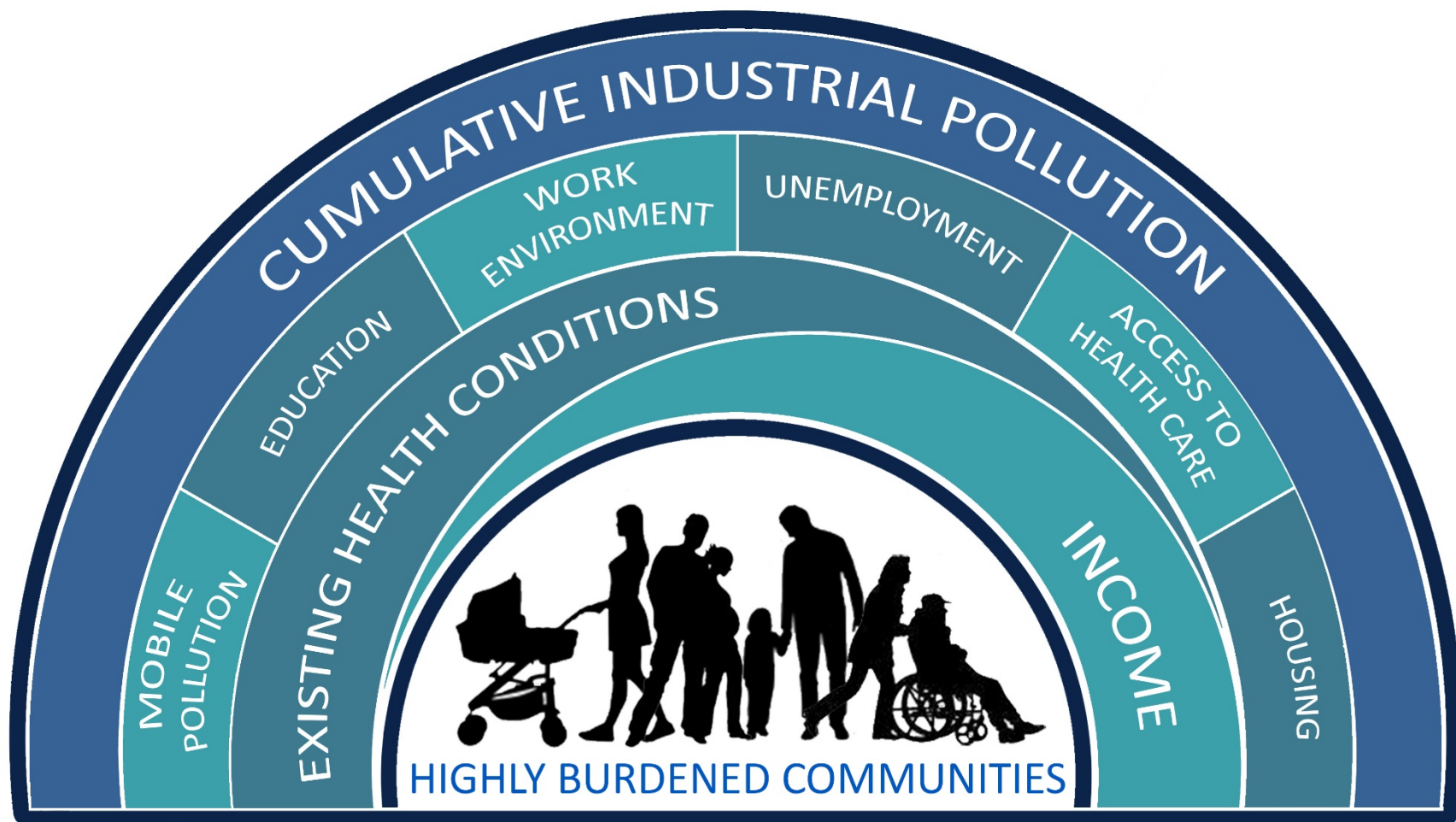


# Everyone deserves...

	<b>Good schools</b>		<b>A thriving and inclusive economy</b>
	<b>Safe and supportive neighborhoods</b>		<b>Strong social connections</b>
	<b>Quality healthcare`</b>		<b>Sustainable, healthy environments</b>



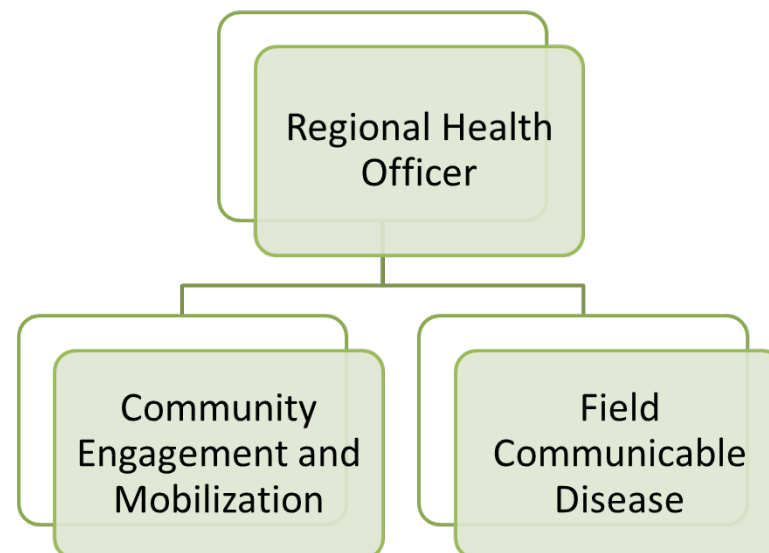
# Highly Burdened Community



# Metropolitan LA Regional Health Office (SPA 4)

Develop, plan, implement, administer, and evaluate priority public health policies, initiatives, and programs in SPA 4 related to:

- Community Health Improvement and Engagement
- Communicable Disease Control and Management
- Public Health Emergency Response and Recovery



# Community Field Response Teams

Activated during an urgent or emergency situation

Examples from Exide:

- Door-to-Door outreach
- Mobile resource centers
- Print media
- Mass communication
- Partner engagement
- Partnership with the other County Department and DPH programs



# Other DPH Programs

- Tobacco Control and Prevention Program
- Injury & Violence Prevention Program
- Substance Abuse and Prevention Program
- HIV/STI Prevention
- Veterinary Public Health
- Women's Health
- Emergency Preparedness and Response
- Nutrition Program
- **Environmental Health**



# Environmental Health

Works to assess environmental conditions, reduce exposure, and education the public on environmental risk

## BRANCHES:

- District Surveillance and Enforcement
- Environmental Planning and Support
- Environmental Protection
- Specialized Surveillance and Enforcement
- Toxicology & Environmental Assessment



# Mission of Toxicology and Environmental Assessment



- To assess toxic releases or toxic-related disease
- To advocate for toxic risk reduction through prevention policies and response efforts
- To empower communities with environmental health information so they can take actions to reduce their risk.



# Toxicology and Environmental Assessment

## Community Engagement

- Inform on pollution sources, compliance, health risks, and strategies for risk reduction.
- Engage residents, community organizations, local governments, schools, and businesses

## Monitoring

- Monitor environmental conditions and share data sources
- Monitor health conditions and engage health care providers
- Promote reduction of cumulative emissions

## Regulator Engagement

- Convene multi-agency enforcement, referrals, and inspections
- Inform State and local regulators on health protection decisions for rules, laws, and permits

## Health Protective Policies

- Land use programs
- Planning agencies
- Local government ordinances
- Public health guidance to reduce risks


# Public Health Centers – SPA 4 & SPA 7

- Commitment to:
  - Integrated Care
  - Health Equity
  - Access to Care



**Central**  
241 N. Figueroa Street  
Los Angeles, CA 90012  
(213) 288-8204



 **Hollywood/Wilshire**  
5205 Melrose Avenue  
Los Angeles, CA 90038  
(323) 769-7800



**Whittier**  
7643 S. Painter Avenue  
Whittier, CA 90602  
(562) 464-5350



The **Asthma Coalition of Los Angeles County** is a collective, powerful voice for policy and systems change to prevent, minimize and manage the burden of asthma.



### **Increase access to and improve quality of health care**

- Provider training
- Promote Asthma Action Plans

### **Improve asthma management in schools**

- Support asthma management policies in schools
- Ensure student AAPs on file

### **Improve indoor air quality**

- Promote Integrated Pest Management
- Educate inspectors, tenants, landlords
- Educate families on indoor air triggers
- Connect CHWs with clinical staff

### **Improve outdoor air quality**

- Educate and inform legislators
- Offer policy support and testimony



# THANK YOU!

**Cristin Mondy**

Regional Health Officer, Metropolitan LA (SPA 4)  
County of Los Angeles Department of Public Health  
[cmundy@ph.lacounty.gov](mailto:cmundy@ph.lacounty.gov)



# Resumen del proceso de la Junta de Gobierno



# Proceso de la Junta de Gobierno

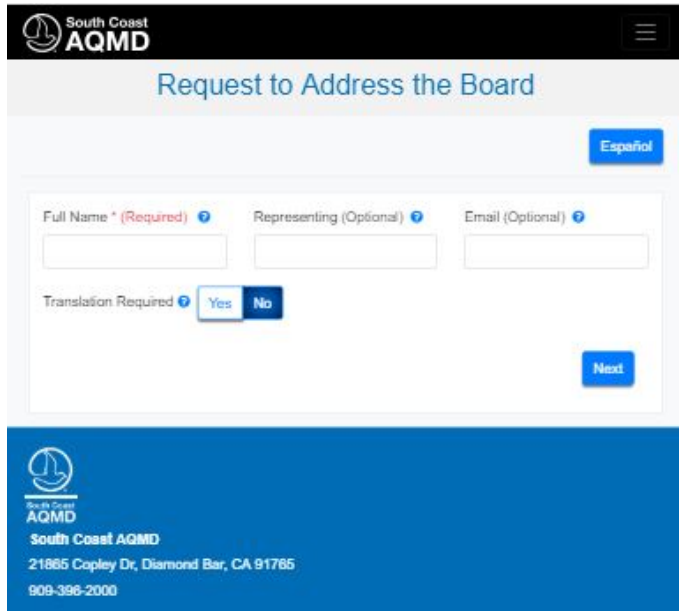


Junta de Gobierno  
6 de Septiembre, 2019  
comienza a las 9:00 a.m.  
En la sede de South Coast AQMD

- Las reuniones se transmiten por [web](#) en [aqmd.gov](#)
- Las agendas se publican [en línea](#) al menos 72 horas antes de la reunión
- El personal presentará un resumen de los CERP del año 1 a la Junta
- La Junta de Gobierno está compuesta por 13 miembros y pueden hacer preguntas de seguimiento al personal
- Acción recomendada a la Junta “Aprobar los Planes de reducción de emisiones de la comunidad AB 617 para las comunidades del año 1”
- El público puede proporcionar comentarios sobre este artículo o cualquier otro artículo

# Comentario Público

- Para proporcionar comentarios:
  - Use los quioscos en el lobby para solicitar dirigirse a la Junta
  - Después de ingresar su nombre, seleccione el ítem de agenda en el que desea hablar
  - Cuando se considera ese elemento, observe su nombre en la pantalla y venga al podio para hablar
  - Los oradores estarán limitados a 3 minutos o menos, dependiendo del número de comentaristas



The screenshot shows a web form titled "Request to Address the Board" from the South Coast AQMD. At the top left is the AQMD logo and name. A "Español" button is in the top right. The form contains three input fields: "Full Name \* (Required)", "Representing (Optional)", and "Email (Optional)". Below these is a "Translation Required" section with "Yes" and "No" radio buttons. A "Next" button is at the bottom right. The footer of the form displays the AQMD logo, name, address (21865 Copley Dr, Diamond Bar, CA 91765), and phone number (909-396-2000).

- Después de los comentarios públicos, la Junta votará sobre el tema
  - Si la mayoría\* de la Junta vota para aprobar, se adoptará el CERP
  - Después de la adopción del CERP, el personal puede comenzar la implementación
- Los CERP aprobados se enviarán a CARB para la aprobación de su Junta

\*Para obtener la mayoría, por lo menos 7 miembros deben votar para aprobar

# Resumen de la reunión del Comité de Fuente Estacionaria



# Reunión del Comité de Fuente Estacionaria

- La reunión del 26 de julio de 2019 fue transmitida por [web](#)
- La [agenda](#) y las [actas de las reuniones](#) se publican en línea

## Resumen de la reunión de artículos de AB 617

- Personal presentado sobre los CERP's para las comunidades del año 1 AB 617
  - Problemas principales pendientes:
    - Análisis de fuentes de emisión
    - Objetivos de reducción de emisiones cuantificables
    - Métricas de salud
- El personal recomendó comunidades para la implementación del año 2 de AB 617
  - Las recomendaciones fueron apoyadas por el Comité de fuente estacionaria



# Temas clave que se hablaron en la reunión del Comité de Fuente Estacionarias

Problema	Respuesta
<p>Análisis de fuentes de emisión</p>	<ul style="list-style-type: none"><li>• Las fuentes de contaminación del aire en esta comunidad se presentan en el Capítulo 3b: “Emisiones y atribución de fuentes” en el borrador del CERP</li><li>• La materia particulada de diésel (PM) es el principal contaminante tóxico del aire en esta comunidad, y proviene principalmente de fuentes móviles en carretera y fuera de carretera (es decir, camiones pesados)</li><li>• Otros contaminantes tóxicos clave del aire en esta comunidad son el cromo hexavalente (principalmente por el desgaste de los frenos) y el 1,3-butadieno (principalmente de la industria química)</li></ul>



# Temas clave que se hablaron en la reunión del Comité de Fuente Estacionarias

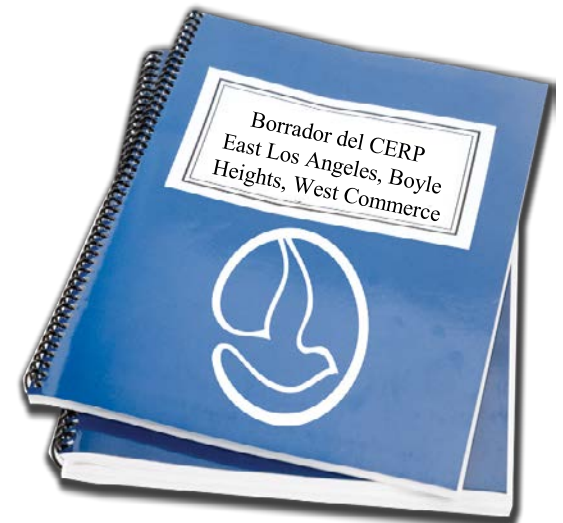
Problema	Respuesta
<p>Incluir objetivos de reducción de emisiones cuantificables</p>	<ul style="list-style-type: none"> <li>• Los objetivos estimados de reducción de emisiones se encuentran en el Capítulo 5a en el borrador del CERP y se discutirán más a fondo hoy</li> <li>• Las reducciones de emisiones se basan en proyectos de incentivos históricos y regulaciones futuras de CARB               <ul style="list-style-type: none"> <li>○ Regla avanzada de camiones limpios</li> <li>○ Regla de servicio pesado con bajo contenido de NOx</li> <li>○ Inspección y mantenimiento de servicio pesado (verificación de smog de servicio pesado)</li> <li>○ Regulación de la Unidad de Refrigeración de Transporte</li> <li>○ Enmienda del equipo de manejo de carga</li> </ul> </li> </ul>
<p>Abordar las métricas de salud</p>	<ul style="list-style-type: none"> <li>• El enfoque principal de AB 617 y CERP es reducir las emisiones</li> <li>• Las reducciones de emisiones del CERP brindan beneficios a largo plazo para la salud pública</li> <li>• El personal está trabajando para identificar programas basados en la salud relacionados con la calidad del aire (por ejemplo, programas de manejo del asma)</li> <li>• Discusión a nivel estatal, los estudios de salud están fuera del alcance y los recursos del proceso CERP</li> </ul>

# Proyecto de Plan Final del CERP y Metas de Reducción de Emisiones



# Borrador Final del CERP Final

- Los comentarios enviados pueden ser vistos [aquí](#)
- Comentarios que se considerarán para el borrador del CERP final
  - Reunión del CSC #8, 25 de Junio 2019
  - Comentarios recibidos antes de 9 de Agosto, 2019
- Fecha prevista publicación del borrador final del CERP: **30 de Agosto, 2019**



# ¿Cómo se reducirán las acciones las emisiones?

## Ejemplos



### Incentivos

- Incentivar la tecnología limpia para reducir las emisiones de camiones, equipos de railyard, etc.
- Por ejemplo, reducir las emisiones de los camiones pesados que transitan por la comunidad (Capítulo 5b, Acción 2)

### Aplicación de Ley

- Centrarse en camiones, equipos e instalaciones no conformes
- Por ejemplo, reducir las emisiones de camiones pesados ilegales con el motor encendido en la comunidad (Capítulo 5b, Acción 1)

### Reglas y Regulaciones

- Establecer requisitos para reducir las emisiones de la fuente.
- Por ejemplo, participando en el desarrollo de reglas CARB para futuras enmiendas a sus regulaciones de camiones (Capítulo 5b, Acción 2)

# ¿Cómo reducirán las acciones las emisiones?

## Ejemplos (continuación)



### Divulgación

- Informar a las partes interesadas sobre las normas y reglamentos existentes y cómo cumplir
- Por ejemplo, proporcionar divulgación a las instalaciones de procesamiento de metales sobre las mejores prácticas de gestión e incentivos (Capítulo 5d, Acción 2)



### Monitoreo

- Identificar las fuentes de emisiones y seguir el progreso
- Por ejemplo, conducir un monitoreo del aire cerca de talleres de carrocería y, si se encuentran niveles elevados persistentes, conducir una investigación de seguimiento (Capítulo 5f, Acción 1)



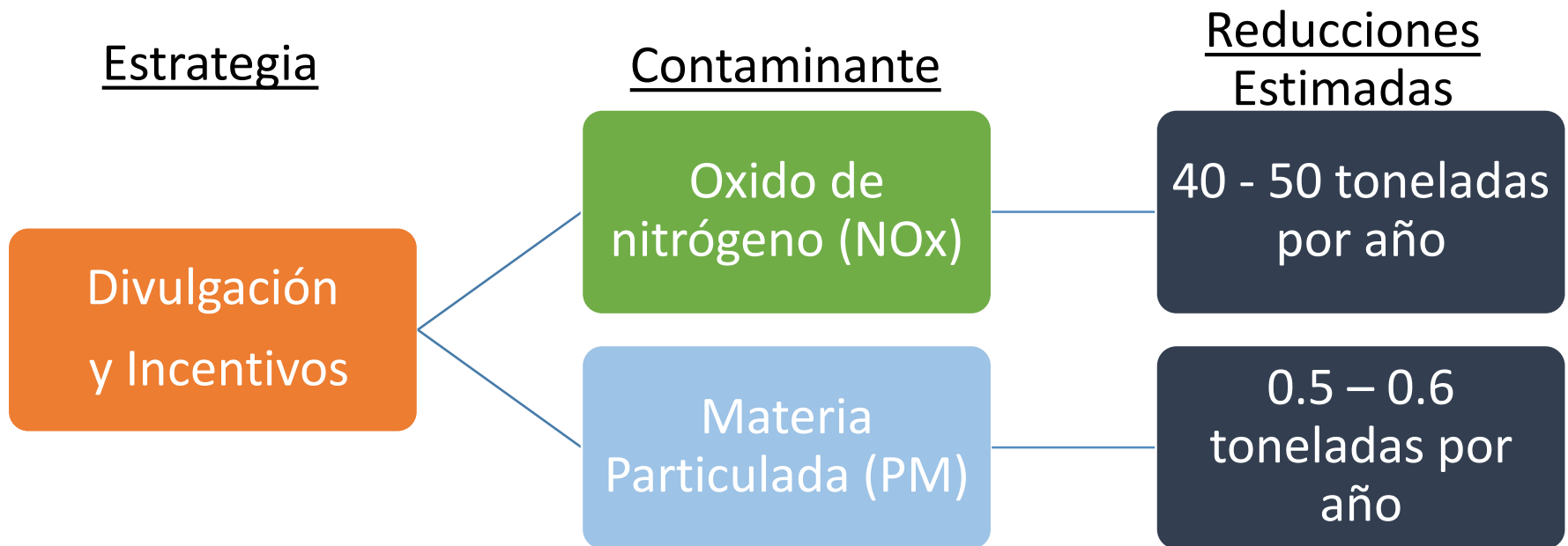
### Colaboraciones

- Formar asociaciones con otras entidades para abordar la contaminación del aire
- Por ejemplo, colaborar con COFEM para desarrollar mensajes de salud y proporcionar divulgación para la calidad del aire y la salud pública (Capítulo 5g, Acción 1)



# Objetivos de reducción de emisiones

- Los objetivos de reducción de emisiones que son cuantificables se incluyen en el CERP
- Algunas estrategias o acciones resultarán en reducciones de emisiones, pero no son cuantificables en este momento
- Aunque todavía no se han determinado algunas reducciones de emisiones, se han incluido métricas medibles a través de la sección Objetivos del CERP



# Metas de reducción de emisiones de CARB para 2029

(toneladas por año)

		PM2.5	Diesel PM	NOx	VOC
Reglas y Regulaciones (CARB)	Avanzado de coches limpios 2	0.05	0.002	2.6	0.8
	Avanzado de camiones limpios	0.2	0.02	8	N/A
	Inspección y mantenimiento de servicio pesado	0.8	0.8	123	N/A
	Estándar bajo del motor de NOx	N/A	N/A	198	N/A
	Pequeña modificación del motor todoterreno	N/A	N/A	7.1	60

# Estrategias y objetivos de reducción de emisiones (Estar determinado)

## Estrategia

## Ejemplos de acciones del CERP

Reglas y Regulaciones  
(South Coast AQMD)

Regla de Fuentes Indirectas de Almacenes (ISR)

ISR de Patios Ferroviarios

Monitoreo  
y / o aplicación enfocada

PM Reducciones de emisiones fugitivas  
(e.g., de procesamiento de metales y talleres de carrocería)

Reducción de ralentí de camiones





South Coast  
**AQMD**

# Actualizaciones sobre monitoreo de aire comunitario en ELABHWC

*Payam Pakbin, PhD*  
Supervisor de Programa

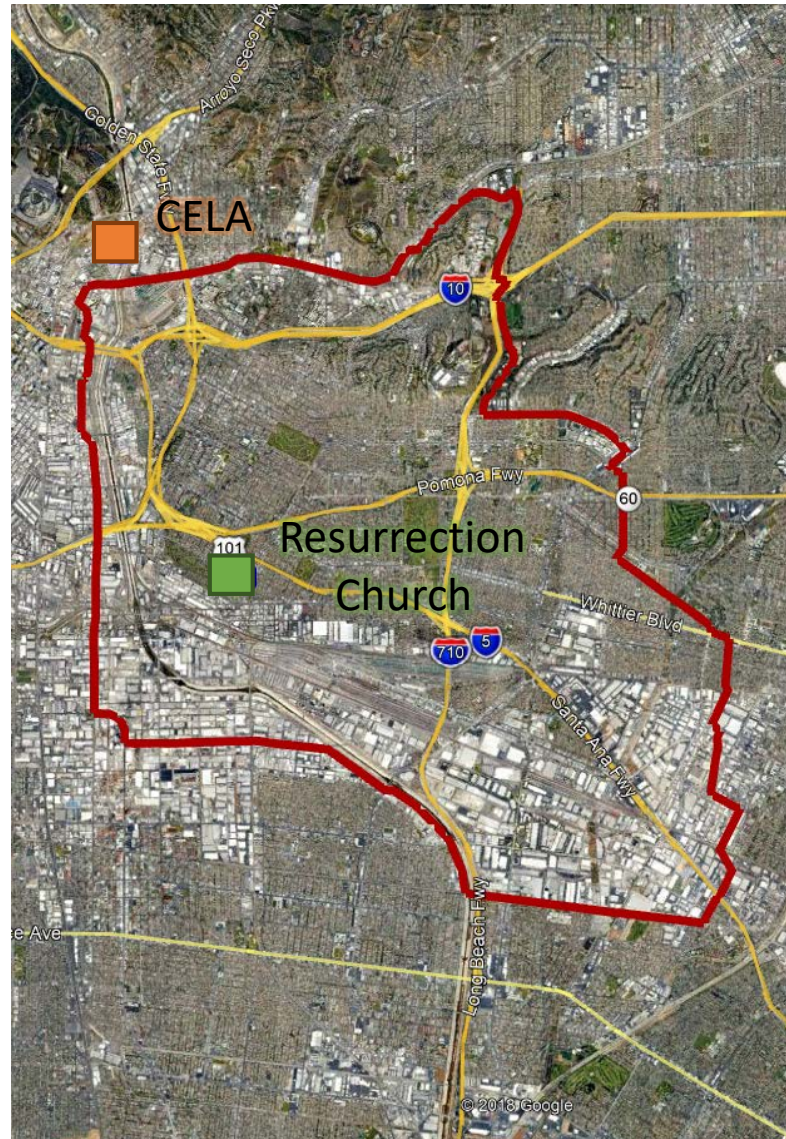
# Monitoreo Fijo- Baseline

## Central LA

Propósito:  
proporcionar  
información sobre las  
condiciones generales  
de calidad del aire en  
esta región y realizar un  
seguimiento del  
progreso

## Resurrection Church

Propósito:  
proporcionar  
información sobre las  
condiciones generales  
de calidad del aire en  
esta comunidad y  
realizar un seguimiento  
del progreso



- El monitoreo fijo continúa en dos sitios
- Se agregó un monitor continuo de NO2 en Resurrection Church

### Acceso a los datos:

- Datos continuos: herramienta de visualización de datos
- Integrado en el tiempo: próxima característica que se agregará a la herramienta de visualización de datos



# Monitoreo Fijo – Actualizar el Sitio de Resurrection Church



- Nuevo trailer en Resurrection Church
- NO<sub>2</sub> monitores agregados y los datos están disponibles en la herramienta de visualización de datos
- Reunion del CSC de Septiembre se llevará a cabo en Resurrection Church

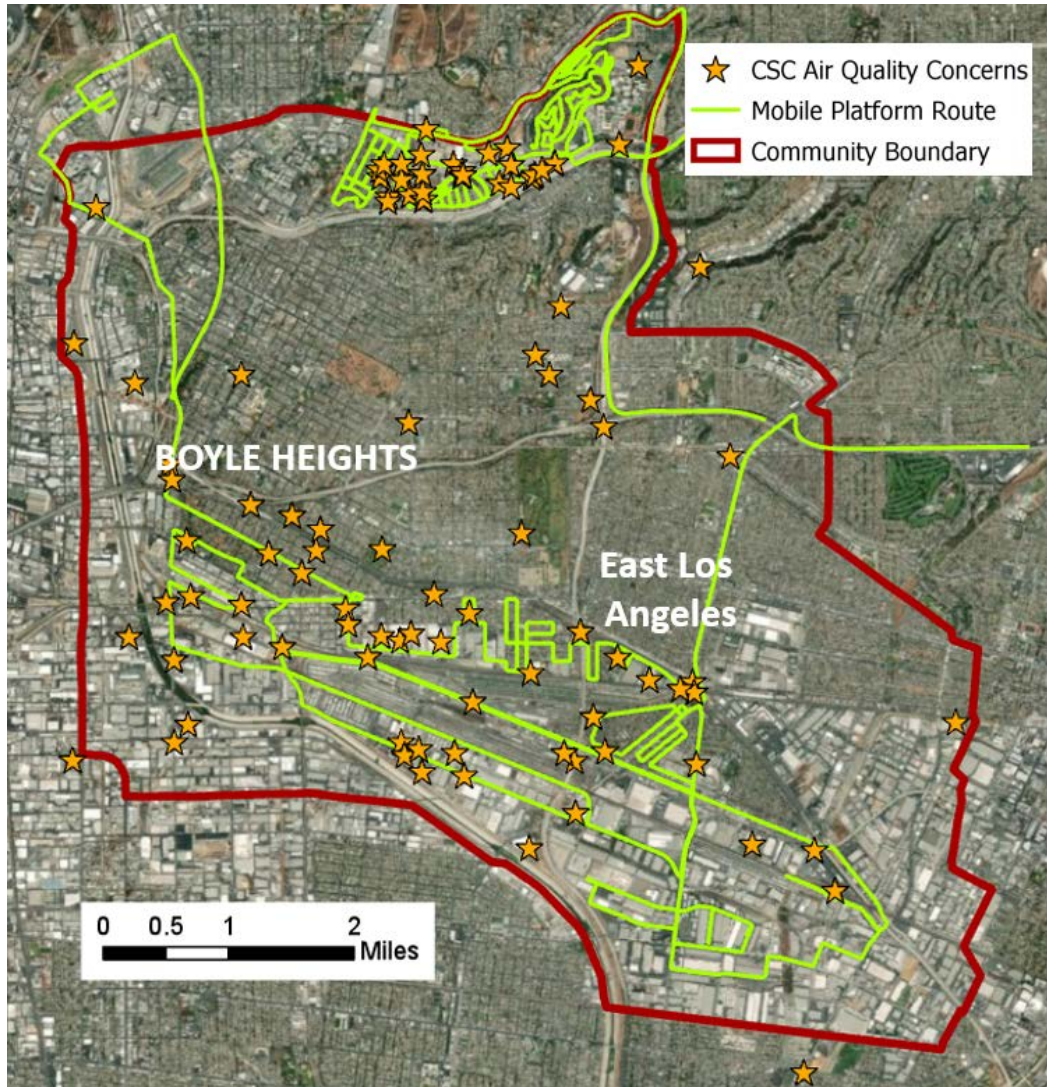
La estación de monitoreo se actualizó el 8 de agosto en la Resurrection Church



# Monitoreo móvil de AB 617

## Mediciones de plataforma móvil:

- 3 días de medición:
  - 2019/07/23
  - 2019/8/13
  - 2019/8/14
- Todas las mediciones realizadas entre las 12 y las 5 de la tarde
- Alrededor del 80% de todos los problemas de calidad del aire CSC fueron encuestados
- los datos se están procesando
- La próxima ronda de mediciones móviles está programada para septiembre



*Encuestas móviles AB 617  
periódicas en esta comunidad*

# Monitoreo móvil de AB 617

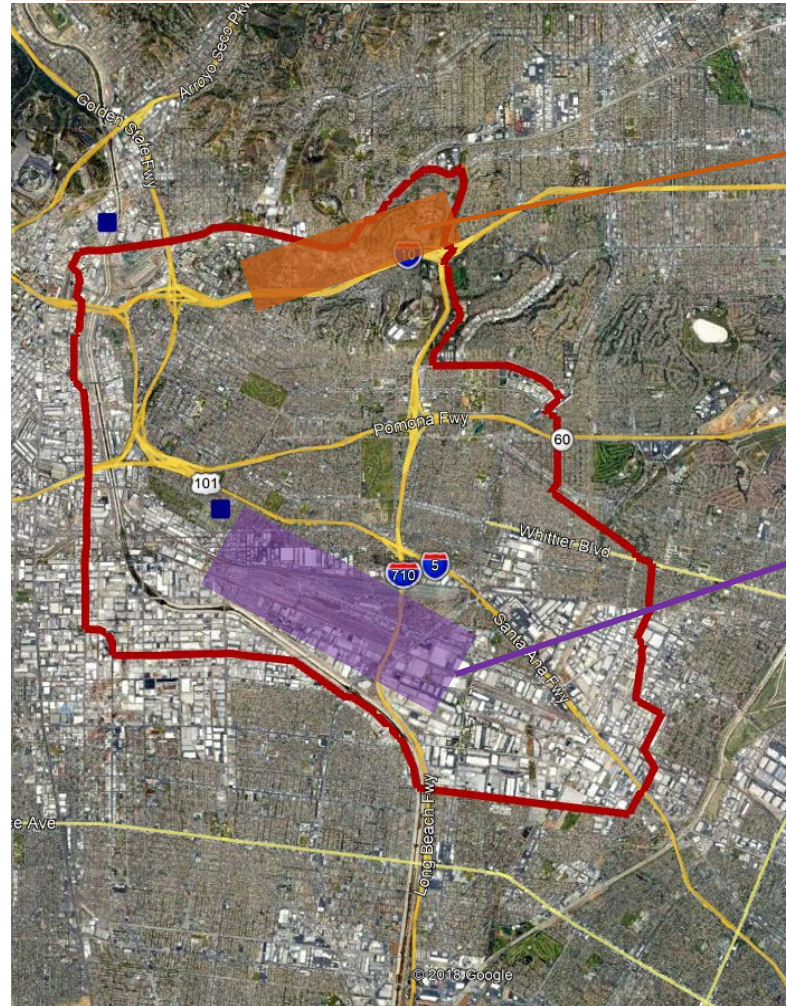
## Encuestas de Area Focalizada



**Actualización de julio:** Encuesta de área amplia que cubre los límites de la comunidad y algunas de las carreteras principales

**Actualización de agosto:** Encuestas de áreas específicas que cubren áreas prioritarias:

- Patios Ferroviarios
- Almacenes
- Fabricantes
- Comunidades a sotavento



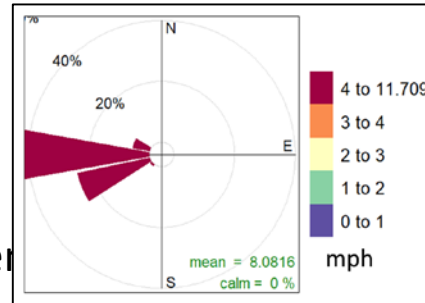
Almacenes,  
fabricantes y  
comunidades  
afectadas

Patios Ferroviarios,  
tráfico de camiones  
y comunidades  
afectadas

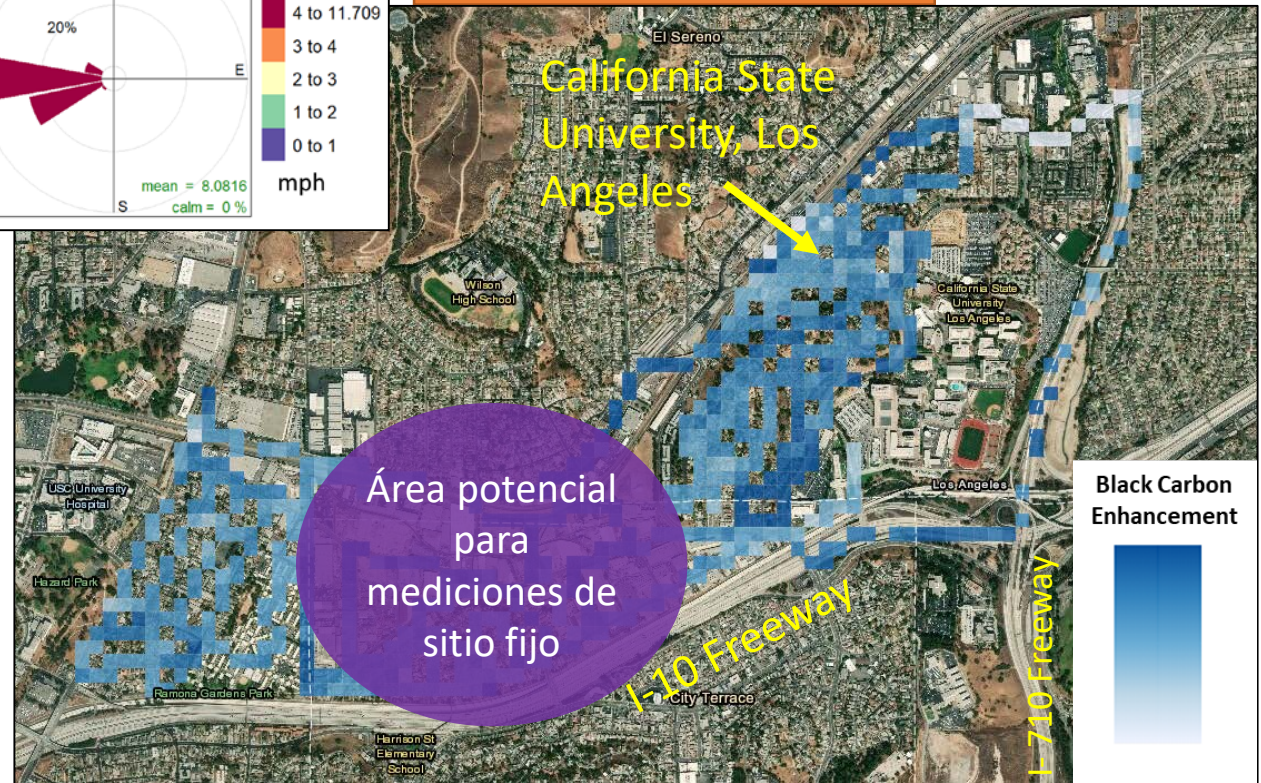
# Almacenes y Fabricantes

## Encuesta dirigida:

- Un día de medición (entre 12 y 3 pm)
- Encuestas adicionales en comunidades cercanas
- Mediciones de encuestas realizadas para guiar la selección de ubicaciones de monitoreo fijas
- Trazadores diesel PM (BC, NO<sub>2</sub>, CO) los niveles estaban dentro de los niveles ambientales típicos



## Resultados preliminares



# Patio Ferroviario de la BNSF y Bandini/Washington Corredor

## Encuesta dirigida:

- Mediciones de encuestas realizadas para guiar la selección de ubicaciones de monitoreo fijo en y alrededor de la estación Patio Ferroviario de la BNSF y el corredor Bandini / Washington para llevar a cabo un monitoreo de sitio fijo
- Monitoreo fijo para enfocarse en BC
- Trazadores de diesel PM (BC, NO<sub>2</sub>, CO) los niveles estaban dentro de los niveles ambientales típicos

## Resultados preliminares





# Datos de contacto

Andrea Polidori, PhD

Email: [apolidori@aqmd.gov](mailto:apolidori@aqmd.gov)

Oficina: 909-396-3283

Payam Pakbin, PhD

Email: [ppakbin@aqmd.gov](mailto:ppakbin@aqmd.gov)

Oficina: 909-396-2122



# Próximos pasos y recordatorios importantes

## Fecha y lugar de la reunión futura:

- 10<sup>ma</sup> reunion del CSC: 26 de Septiembre (6:00 p.m. - 8:30 p.m.) en Resurrection Church

## Posibles temas para la reunión # 10 de CSC:

- Resumen de la reunión de la Junta de Gobierno de septiembre
- CERP final
- Proceso de consideración de la Junta de CARB
- Aspectos destacados del monitoreo del aire comunitario

¿El CSC está de acuerdo con estos temas?

¿Algún tema adicional?

## Actualización de listado propuestas

- Solicitud de cambio de suplente para David Juárez (Oficina del Asambleísta Miguel Santiago) de Luis Melchor a Jorge Adame
- Solicitud para que Marisa Blackshire (BNSF) se convierta el miembro principal y establezca a LaDonna DiCamillo (BNSF) como su suplente



# Próximos pasos y recordatorios importantes (continuado)

## Reuniones futuras y fechas importantes

- Reunión del grupo de trabajo de almacén de medidas de fuente móvil basada en instalaciones:

Viernes 23 de agosto de 2019 a las 10:00 a.m., Sede de South Coast AQMD en la habitación GB

- El borrador final del CERP se presentará a la Junta de Gobierno:

September 6, 2019, 6 de septiembre de 2019 Comienza a las 9:00 a.m., Sede de South Coast AQMD, en el auditorio

**¡Gracias  
por el arduo trabajo!**

**Más información sobre AB 617:**

**[www.aqmd.gov/ab617](http://www.aqmd.gov/ab617)**

**Correo electrónico: [AB617@aqmd.gov](mailto:AB617@aqmd.gov)**

**Síguenos @SouthCoastAQMD**

